



## Préparation d'un post (article) pour [iDWeblogs](http://www.idweblogs.com)

---

30/09/2013

<b>Préparation des documents.....</b>	<b>2</b>
Le texte.....	2
Les images .....	2
Les vidéos.....	3
<b>Transmission des documents à iDWeblogs .....</b>	<b>4</b>
Par mail.....	4
Via notre serveur <a href="#">SFTP</a> .....	4
Via DropBox.....	7

La transmission d'un article au site [www.idweblogs.com](http://www.idweblogs.com) se fait en 2 étapes.

1. La préparation des documents à envoyer
2. L'envoi des documents, si possible compressés dans une seule archive *.zip*

Pour toute information concernant le contenu de l'article lui-même, merci de vous reporter aux [Recommandations aux auteurs](#) publiées sur notre site.

## Préparation des documents

### Le texte

Dans un document de type texte (word - .doc - ou autre), inscrire :

1. Le **nom du blog** sur lequel l'article est destiné à être publié
2. Le **titre** de l'article
3. Le nom de **l'image de une** du post
4. Le **corps** de l'article :
  - a. dans le corps de l'article, n'oubliez pas d'indiquer les **emplacements des images** (ou videos) tels que vous souhaitez les voir apparaître, par exemple : « ...vous constaterez sur les images suivantes (*Image1.jpg – Image2.png*) le cas clinique... »
  - b. **Les liens** vers des sites externes (ou d'autres articles ou documents idweblogs, ou des éléments bibliographiques, pdf, etc...) doivent également être indiqués dans le texte aux endroits désirés, en soulignant ou colorant le (ou les) mot(s) qui seront cliquables et pointeront vers le lien fourni. Par exemple : « ...après dépose de la prothèse à retirer [l'implant ostéointégré](http://www.academie-chirurgie.fr/ememoires/005_2006_5_4_36x40.pdf) ([http://www.academie-chirurgie.fr/ememoires/005\\_2006\\_5\\_4\\_36x40.pdf](http://www.academie-chirurgie.fr/ememoires/005_2006_5_4_36x40.pdf)) et à combler l'alvéole implantaire... »
5. La **catégorie** dans laquelle doit être publiée l'article. Il peut s'agir d'une catégorie déjà existante sur le blog concerné, ou d'une nouvelle catégorie à créer sur le blog et dans laquelle placer l'article.
6. (Facultatif) **Des mots clés** (différent du nom de la catégorie) pour améliorer le référencement sur internet : autrement dit, les mots qu'utilisateur de moteur de recherche taperait pour idéalement tomber sur votre article)
7. Le **nom complet de l'auteur**
8. Les **légendes** de chaque image, en utilisant les noms des fichiers d'images envoyés, pour ne pas créer de confusions. Si les images ne sont pas toutes du même auteur, préciser également pour chacune à **qui elles appartiennent**, par exemple :
  - De 1 à 8 : photos du Dr. X, de 9 à 21 photo du Dr. Y
  - Image1.jpg : Cas initial
  - Image2.png : vue latérale
  - Etc...

Merci de ne pas insérer les images ou vidéos directement dans votre document texte, mais dans un dossier à part.

### Les images

Placer toutes les images correspondantes à un post dans un même dossier, en taille originales – sauf, bien sur, si vous effectuez des recadrages. Donnez un nom simple aux image (un numéro suffit : 1.jpg, 2.jpg, ...) en **évitant** :

- **Les caractères accentués** : é, è, ê, etc...

- **Des noms de patients**, pour éviter que ceux ci ne se retrouvent par inadvertance sur internet, associés aux images.

Les images reçues par idweblogs ne sont ni retouchées (par de changement de contraste/luminosité ou colorimétrie), ni recadrées, ni pivotées. Les auteurs doivent donc s'assurer que la balance des couleurs est correcte et que les recadrages nécessaires ont été effectués avant l'envoi.

Dans tous les cas, **les images finales envoyées à idweblogs** (après recadrages et corrections éventuelles) **ne devront pas être de dimensions inférieures à 800 pixels / 600 pixels**.

Les formats d'images acceptés sont ceux des standards classiques utilisés sur le web :

- [JPEG \(ou jpg\) : Joint Photographic Experts Group](#)
- [PNG : Portable Network Graphics](#)
- [TIFF : Tagged Image File Format](#)
- [GIF: Graphics Interchange Format](#)

Si vous utilisez des images qui ne vous appartiennent pas, merci de vérifier les droits associés à celles-ci pour que la publication se fasse dans le respect des dispositions légales.

### **Les vidéos**

Merci de nous faire parvenir vos fichiers vidéo pour que nos services s'occupent de réaliser l'hébergement chez notre fournisseur : [Vimeo](#). Comme pour les images, aucune retouche vidéo ne sera effectuée (hormis l'ajout de filigrane au nom de l'auteur sur la vidéo).

N'oubliez pas d'indiquer dans le corps de votre article, l'emplacement désiré des vidéos, et le nom complet de l'auteur des vidéos, pour l'ajout du filigrane.

## Transmission des documents à iDWeblogs

Tous les articles reçus par l'équipe d'idweblogs sont lus avec attention dans le but de s'assurer qu'ils correspondent aux critères de qualité souhaités par le comité scientifique du site, qui se réserve le droit de suggérer des modifications à l'auteur.

Pour plus de simplicité, il est recommandé d'inclure l'ensemble de vos documents dans **une archive de type .zip**, avant l'envoi à idweblogs.

### Par mail

Vous pouvez nous faire parvenir vos articles à l'adresse mail suivante : [articles@idweblogs.com](mailto:articles@idweblogs.com)

Si la taille totale de vos documents dépasse la limite imposée par votre fournisseur de compte mail, merci de les envoyer en plusieurs mails, en précisant bien dans l'objet du mail **le titre de l'article concerné**.

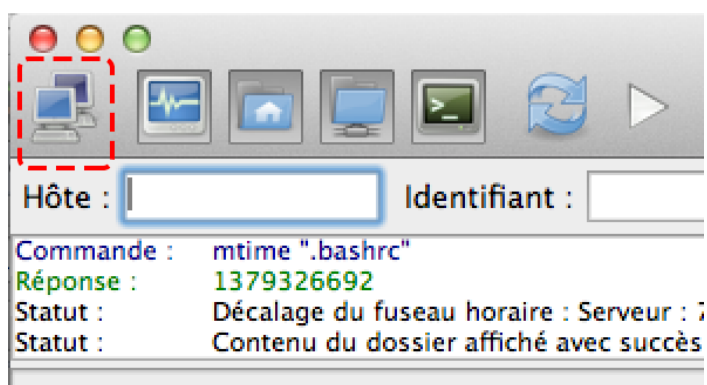
En cas de problème, merci de contacter l'administrateur des blogs à l'adresse suivante : [max.unger@idweblogs.com](mailto:max.unger@idweblogs.com)

### Via notre serveur SFTP

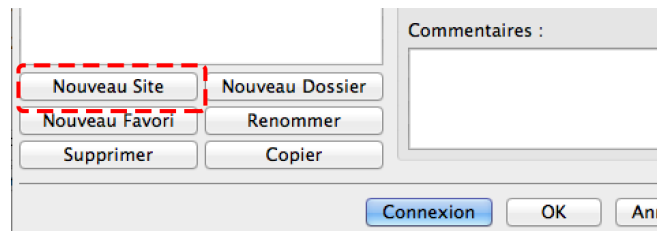
Si vos documents sont particulièrement volumineux (vidéos par exemple), vous pouvez nous les faire parvenir de manière sécurisée sur notre serveur.

Vous devez utiliser un client FTP pour cela, nous recommandons [FileZilla](#), bien que d'autres logiciels puissent parfaitement être utilisés. Pour télécharger FileZilla, utiliser la page de téléchargement suivante, et choisissez votre plateforme (OSX ou Windows) : [Télécharger FileZilla](#)

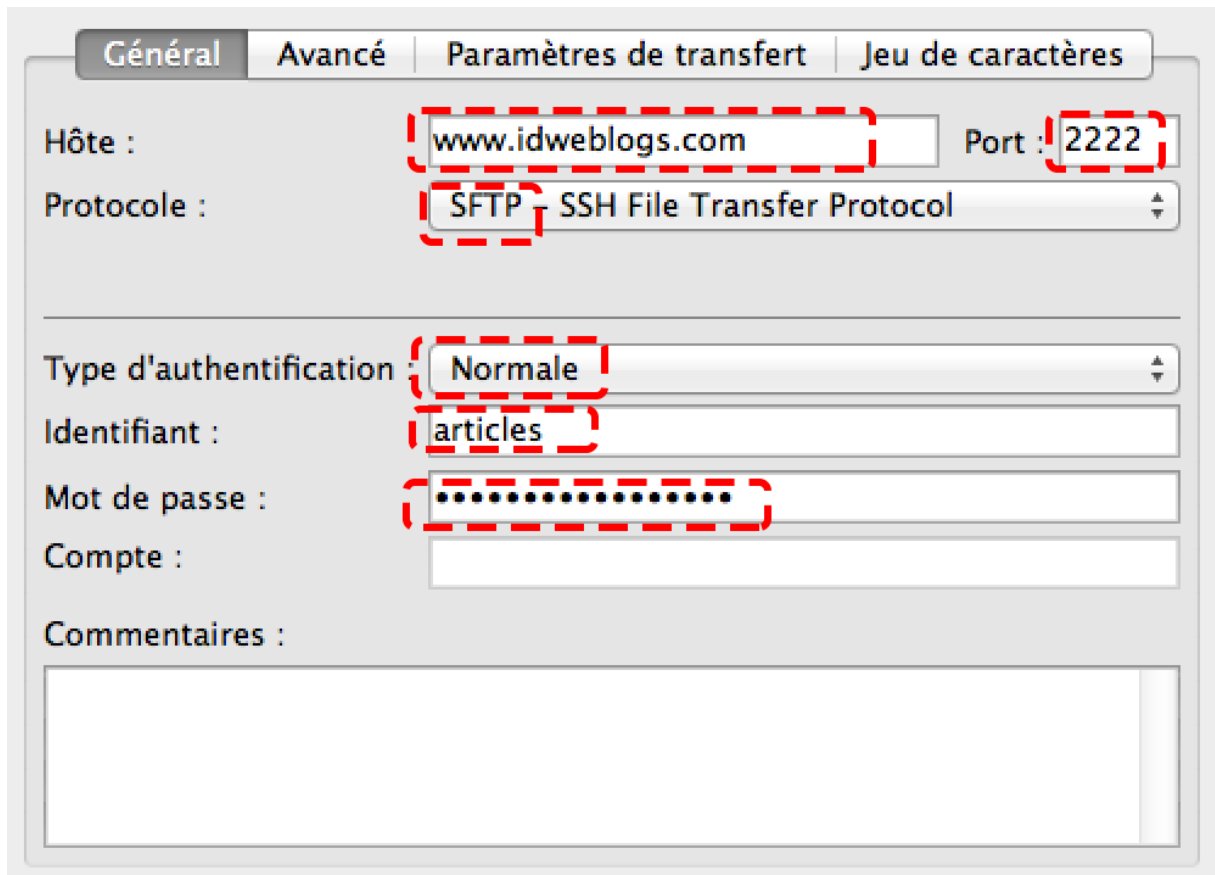
Une fois FileZilla téléchargé et installé, créer une nouvelle connexion en cliquant sur le premier bouton de la barre de boutons :



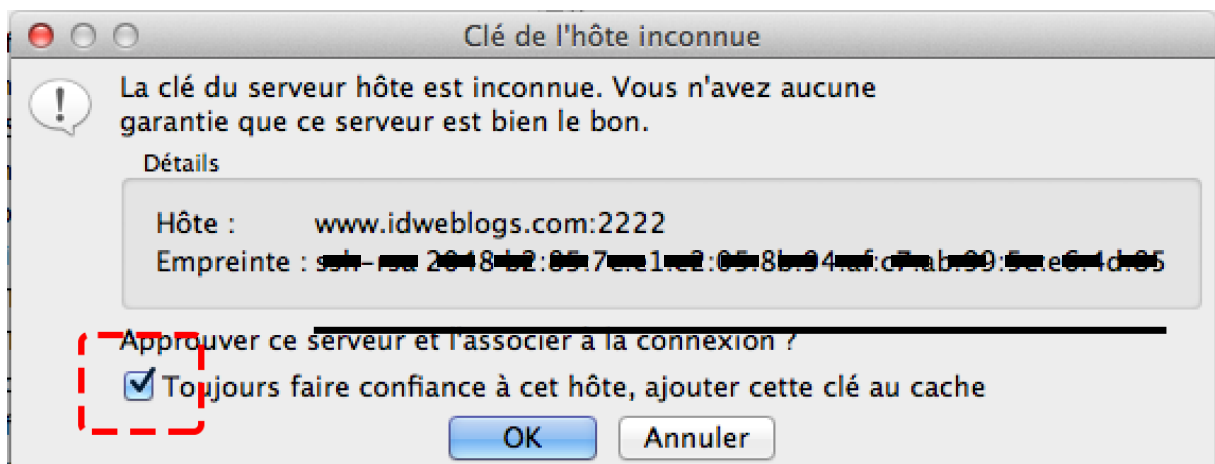
Puis :



Et utilisez les paramètres suivants pour vous connecter à notre serveur :

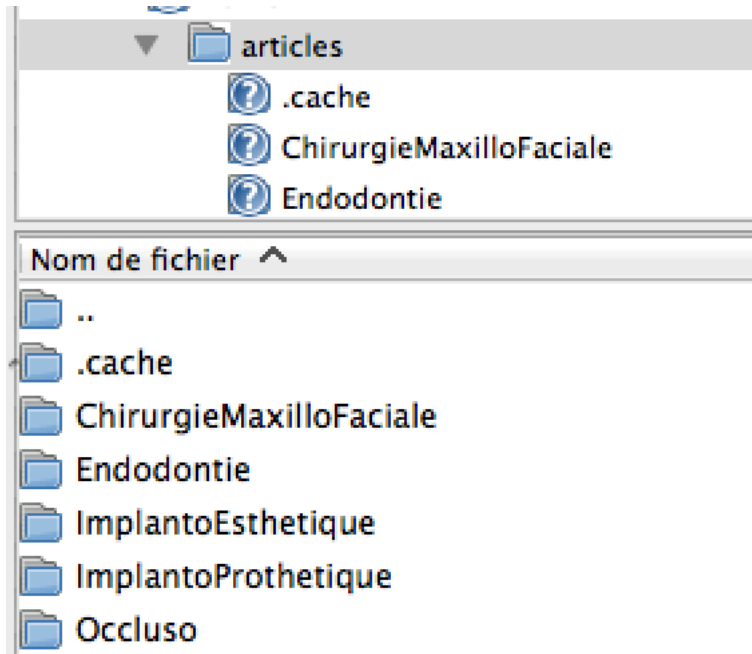


A la première connexion, vous devrez confirmer la confiance que vous accordez à l'hôte idweblogs. Cochez la case pour ne pas être averti les prochaines fois.

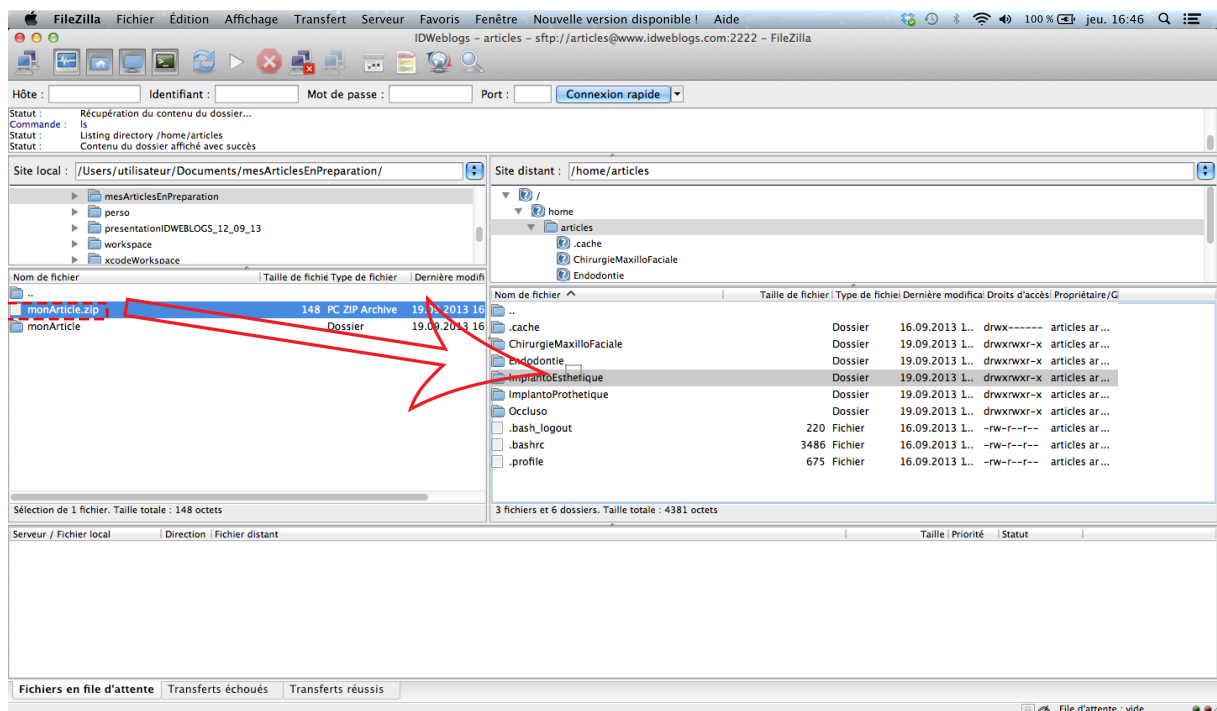


Après connexion, la fenêtre principale présente deux arborescences :

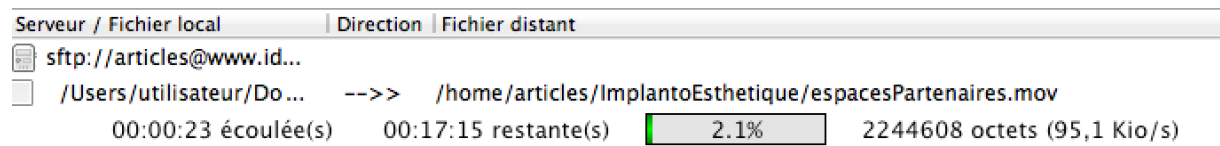
1. La partie de gauche représente votre ordinateur, cherchez vos documents ici
2. La partie de droite représente le serveur idweblogs distant. Vous trouverez, à la racine du dossier (nommé *articles*), **un dossier par blog** :



Pour envoyer vos documents, faites simplement glisser ([technique du glisser-déposer](#)) vos documents de gauche à droite dans le dossier correspondant au blog de destination de l'article :



Aussitôt votre clic relâché, la partie tout en bas de la fenêtre indique la progression du transfert de votre fichier vers notre serveur. A moins d'un gros fichier, la plupart de vos documents seront transmis en moins d'une minute :



Recommencer l'étape précédente pour tous les fichiers à envoyer (d'ou l'avantage de n'avoir qu'un seul fichier compressé *.zip*).

Ne fermez pas l'application FileZilla avant que tous vos fichiers aient été transmis, c'est à dire qu'aucune activité ne soit présente dans cette partie basse de l'écran.

Merci de nous informer de l'arrivée de nouveaux documents sur notre serveur SFTP, nous ne sommes pas notifiés automatiquement.

### Via DropBox

Idweblogs possède un compte [DropBox](#) que vous pouvez également utiliser pour nous envoyer vos documents.

Pour cela, partager vos documents de votre [DropBox](#) avec l'utilisateur [articles@idweblogs.com](mailto:articles@idweblogs.com), nous serons avisés de ce partage et nous pourrons télécharger vos documents.